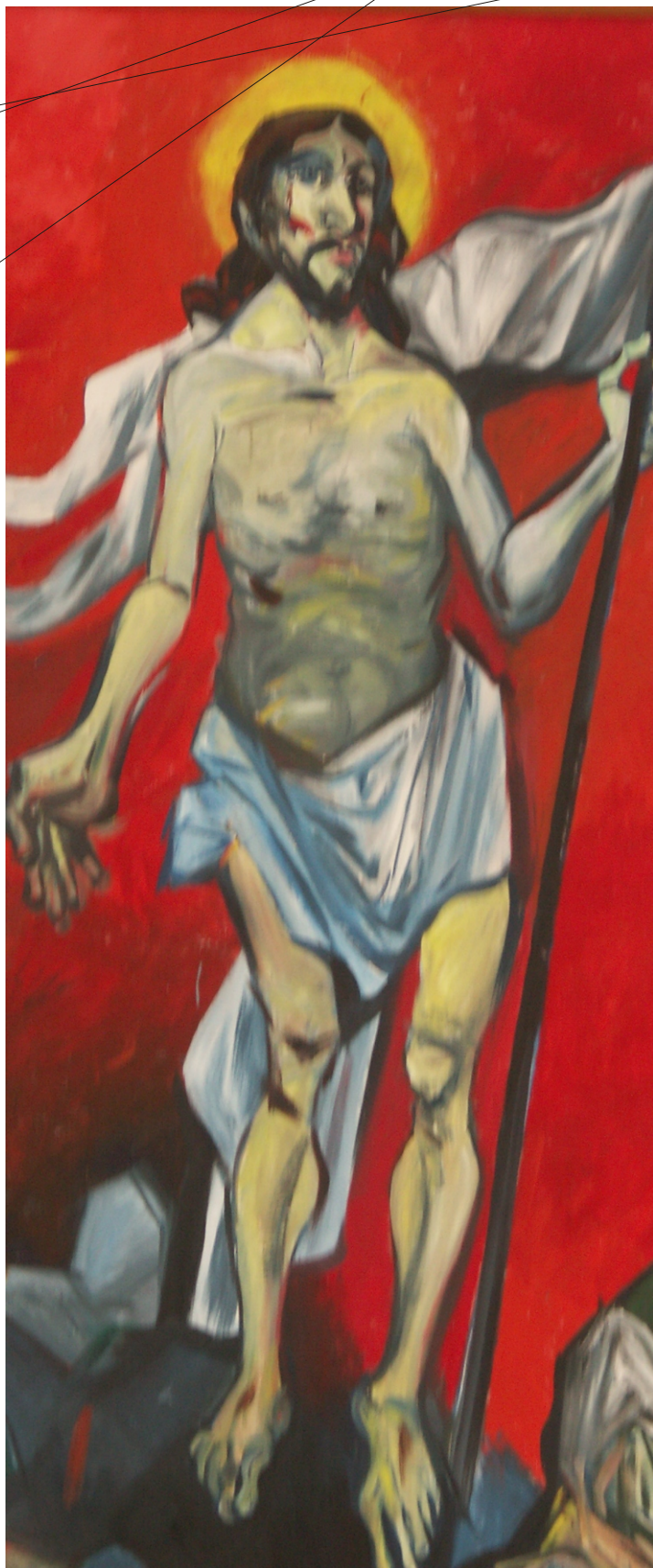


## Íst naspät do Galiley



Markovo evanjelium končilo pôvodne scénou anjela so ženami pri prázdnom hrobe so slovami: „Ženy rýchlo vybehli a utekali od hrobu, pretože sa ich zmocnila úžasná hrôza a boli ako bez seba. Ale nikomu nič nepovedali, lebo sa veľmi báli.“ (Mk 16,8) Pretože sa tento koniec evanjelia zdal už prvým kresťanom príliš tvrdý, bol k nemu pridaný odsek, ktorý vysvetľoval, čo to znamená, ako sa to prejavilo, že Ježiš vstal z mŕtvych.

Ten pôvodný koniec evanjelia nie je až taký neadekvátny, ako sa zdá. Ženy sa totiž pri hrobe dozvedajú od mládencu v bielom rúchu (anjela?), že Ježiš, ten ukrižovaný, v hrobe nie je, pretože je vzkriesený.

Otvorený hrob, prázdny hrob a mládenec - to všetko naplňalo ženy zdesením. Sú vyvedené z miery, toto nečakali. Chceli vykonať skutok lásky mŕtvemu telu milovaného človeka. A všetko je inak. Čo asi tie ženy v tej chvíli prežívali, na čo mysleli? Zdesenie, strach. Preto mládenec hovorí: *Nelakajte sa! (...) Chodte a povedzte jeho učeníkom, aj Petrovi, že Vás predchádza do Galiley. Tam ho uvidíte.*

Ženy so strachom bežia a mlčia, pretože sú naplnené bázňou zo stretnutia s Božou prítomnosťou. Nenachádzajú slová, ktorými by opísali svoj zážitok.

To poslanie, aby šli do Galiley nie je zbytočné. V Galiley predsa všetko začalo! **Íst naspät do Galiley znamená íst naspät celou Ježišovou cestou: cez kríž, Golgotu k počiatkom a to so skúsenosťou, že Ježiš už tu nie je a predsa žije.**

Kde je „moja“ Galilea, kde by som sa mal stretnúť so zmŕtvychvstalým Pánom? Nevyhneme sa pozvaniu, aby sme prešli svoj životný príbeh naspät až do Galiley a pritom nevynechali kríž. Pán nie je v hrobe, žije, ide pred nami. Avšak svet hriechu a nepravdy nezmizol, ale trvá a je prekonávaný len za cenu smrti. Ako radi by sme tú skúsenosť utopili v žiari nedeľného rána!

Stretnutie so Zmŕtvychvstalým je teda súčasne aj úlohou, poslaním íst do Galiley, kráčať krížovou cestou vlastného života vo svetle veľkonočného rána. Kráčať verne a statočne, lebo je to cesta, ktorou ide s nami Pán.

A nekráčať sám. Skúsenosť stretnutia so Zmŕtvychvstalým vedie k pozvaniu iných, aby šli do Galiley cestou slúžiacej lásky, vydanosti (odovzdanosti) a umierania.

Kiež máme odvahu íst naspät do Galiley a stretnúť sa s Ježišom Zmŕtvychvstalým!

# Prírodné pomery obce a jej okolia

## 4. časť Živočíšstvo

Pestré prírodné podmienky na území obce vytvárajú i pestrú mozaiku stanovišť, živočíšnych spoločenstiev a jednotlivých druhov, ktoré na nich žijú.

Podobne, aká bohatá je flóra (rastlinstvo) na území obce, taká bohatá je i fauna (živočíšstvo). Pri jej hodnotení vychádzame z publikovaných, ale i nepublikovaných písomných prameňov, ďalej dlhoročného vlastného pozorovania a informácií od odborníkov a znalcov prírody s poznatkami z tohto územia.

Pre prehľadnosť začneme od rieky Váh.

Z rybárskeho hľadiska patrí Váh pri Švošove do lipňového až mrenového pásma. Súčasnú druhovú zloženie rýb v tomto úseku je nielen dôsledkom prírodného vývoja toku, ale aj dôsledkom výstavby Liptovskej Mary, miestnych technických úprav koryta, silného znečistenia a intenzívneho rybárskeho hospodárenia.

V úseku Váhu medzi Ružomberkom a Kraľovanmi žijú asi dve desiatky druhov rýb, z ktorých hospodársky najdôležitejšie sú hlaváčka obyčajná, lípeň obyčajný, pstruh dúhový, pstruh potočný, štika obyčajná.

Z ohrozených druhov (z tzv. červenej knihy) je to nosál obyčajný, mrena, čerebľa, mieň obyčajný.

Potravnú základňu hlavátky tvoria: jalec, podustva, hrúz, belica, plotica

Z ostatných druhov sa vyskytuje: ostriež riečny, hrebenačka obyčajná, zubáč obyčajný, hlaváč pásavoplutvý.

Pred ničivými povodňami v rokoch 1957 - 1959 v Komjatanke býval hojný rak riečny, pstruh potočný a hlaváč (hláč) pásavoplutvý, ktoré sme ako chlapci veľmi radi chytali. Na Močiaroch sa vyskytovalo i korýtko rybníčné.

Z obojživelníkov sa vyskytujú tiež významné chránené druhy. Pomerne častá je salamandra škvrnitá, mlok vrchovský a menej nápadný mlok karpatský (vyskytoval sa napr. na Turanovíe jame). Zo žiab sa vyskytuje najmä skokan zelený, skokan hnedý, kunka žltobruchá, ropucha obyčajná. Do úrody na záhradách sa nám „starajú“ slizniak sieťkovaný, slimák záhradný.

Z plazov sa vyskytuje zvrchu hnedo sfarbená jašterica živorodá, ďalej jašterica obyčajná ale i jašterica zelená, z beznohých jašterov slepých lámavý. Hady sú zastúpené vretenicou obyčajnou, pričom sa vyskytuje i jej čierna (horská) forma. Z užoviek je to užovka fíkaná (v okolí riek), ale i užovka obojková (za hlavou má žlté škvrny, ktoré sa niekedy celkom spoja).

Teplé južné svahy so zmiešanými lesmi a množstvom rôznych rastlinných druhov sú domovom rôznych druhov hmyzu, z ktorých spomenieme aspoň tie najvýznamnejšie. Z motýľov je to zákonom chránený jasoň červenooký, jasoň chochláčkový a vidlochvostý. Z ďalších nápadnejších viaceré druhy ohniváčikov, modráčikov, očkaňov, perleťovcov a pod. Z chrobákov viaceré druhy fuzáčov, zo vzácnejších fuzáč alpský a fuzáč pižmový, ďalej niektoré druhy bystrušiek, kováčikov, nosatcov a pod. Nad močiarimi poletujú vážky.

Rieka Váh a Orava je dôležitá ťahová cesta vodného vtáctva spájajúca ich hniezdiská v Severnej Európe a zimoviská pri rovníku. Pri jarnom a jesennom ťahu tu možno vidieť rôzne druhy kačíc (kačicu divú i trvale), potápačov, potápok, ale aj volavky popolavé, a v posledných rokoch i krdle kormoránov. V zmiešaných lesoch sú hojne zastúpené rôzne druhy lesných spevavcov ako pinky, penice, oriešok, sýkorky, čížik, červienka, vrchárka modrá, drozdy - plavý, čierny, trskotavý a čvikotatý, trasochvosty, žltochvost, muchárik, prhlivar čiernohlavý, strakoš obyčajný, kukučka jarabá a pod. Z datľov sa vyskytujú lesné horské druhy ako tesár čierny, datel bielochvostý, dubník trojprstý. V minulosti sa vyskytovala prepelica poľná, v zime bolo vidieť (najmä na Chotároch a Nad stráňami) krdle jarabíc a zo severu prilietajúceho krásne sfarbeného chochláča severského.

Medzi dravé vtáky, ktoré sa tu vyskytujú patrí myšiak hôrny, jastrab veľký, krahulec obyčajný, sokol myšiár. Z ostatných sú zastúpené orešnica perlavá, sojka obyčajná a krkavce. Zo sov tu žije sova obyčajná, myšiarka ušatá, kuvik, kuvíček vrabčí, ale aj vzácnejšie horské druhy. Na Bukovci (nad Skladanou skalou) žije výr skalný.

Významné sú i kurovité vtáky, najmä jariabok lesný a hlucháň obyčajný. V minulosti bol jariabok veľmi častým obyvateľom zmiešaných lesov a často som ho pozoroval pod Príslopom a na Kúte. Hlucháňa som viackrát videl Na jame (nad Skladanou skalou) a sporadicky prelietava i nad mlyn až Magovie laz.

Z malých cicavcov sú bežné, hrdziaky, veverice, ryšavky, piskore, plch hôrny a lieskový, hraboše, krty, jež, a pod.

Zriedkavejší je zajac poľný. Na Váhu sa trvalo vyskytuje aj chránená vydra riečna (od Lubochnianky po Bystrý potok). Z mnohých šeliem je bežná liška, kuna lesná, tchor, lasica. Dobré podmienky tu nachádza pre život aj jazvec (najmä medzi Bražinovie jamou a Magovie lazom).

Z veľkých šeliem sa vyskytujú také významné druhy ako medveď, vlk a rys. Aj keď medveď a vlk boli v minulosti na tomto území vyhubené po ochranných opatreniach sa tu vyskytujú znovu. Z histórie sú na území obce známe poľovačky na medveďov (r. 1803), a vlkov. Kým medveď v Šípskej Fatre sa vyskytuje trvale, vlky prichádzajú loviť z centrálnej časti Chočských vrchov (sám som videl jedného na Silvestra pred 3 rokmi za hustého sneženia na chodníku medzi Bražinovie jamou a Magovie lazom). Na tomto chodníku som videl i našu najväčšiu mačkovitú šelmu - rysa.

Veľmi významná je skupina párnokopytníkov tvoriaca podstatnú časť poľovnej zveri. Ide najmä o jeleňa karpatského, srnca hôrneho a diviaka.

Údolím Komjatského potoka totiž vedie biokoridor regionálneho významu, ktorým prebieha migrácia zveri z lúčno - lesných častí Veľkej Fatry cez Váh do Šípskej Fatry a Chočských vrchov a dolinou Komjatnej na Oravu.

Pravdepodobne najväčší výskyt tejto zveri bol zaznamenaný v osemdesiatych rokoch minulého storočia, kedy sa dali pozorovať celé čriedy tejto zveri.

František Mala

# Informácie Obecného úradu Švošov

<b>Rozpočet Obce Švošov 2005 - príjmy</b>	
Daň z príjmov FO zo závislej činnosti	2.035.000
Daň z pozemkov	42.000
Daň zo stavieb	84.000
Daň z bytov	1.000
Daň za psa	14.000
Zábavné hracie prístroje	28.000
Za užívanie verejného priestranstva	15.000
Komunálny odpad	130.000
Z prenajatých budov, priestorov a objektov	120.000
Administratívne poplatky ostatné	20.000
Stravné	35.000
Čintorínske poplatky	6.000
Za predaj výrobkov, tovarov a služieb:	
1. Dom smútku	3.000
2. PV3S	0
3. Odpadové nádoby	10.000
4. Rozhlas	5.000
5. Opatrovateľská služba	29.000
6. Stavebné	52.000
Príjem z predaja pozemkov	1.000
Pokuty	4.000
Úroky z finančného hospodárenia	2.000
Matričná a stavebná činnosť	41.000
stavebné r. 2004 20.000,-Sk	
Od neziskových org. NÚPSVaR	175.000
<b>Spolu príjem</b>	<b>2.852.000</b>

**Nie sme všetci ľudia ?**

Skúsme sa na chvíľu zamyslieť a predstaviť si našu Zem, ale bez ľudí. Čo vidíme? Rozsiahle pláne, kopce, moria, rieky... Všade je samá zver a rastliny. Bez ľudí by tu bolo veľmi smutno. Všetkému by chýbal spoločný cieľ. Chýbala by tu láska. Preto chce mať Boh človeka. Bytosť, ktorá by bola schopná rozmyšľať, cítiť a milovať. Boh stvoril človeka na svoj obraz. Samozrejme nie telom, ale dušou. Dal nám niečo zo seba. Telo máme od rodičov, dušu sme v okamihu počatia dostali od Boha. Práve preto sa nazývame Božie deti a navzájom sme si bratia a sestry.

Nikto na Zemi nie je rovnaký, každý je originál. A v tom vidia niektorí ľudia veľký problém. V dnešnej dobe sa všetci urážajú a nadávajú ľuďom s odlišnými názormi, inou mentalitou, či vierou. Je tu čoraz menej tolerantných ľudí. Ale aspoň tí ešte vedia, že každý človek si zaslúhuje úctu. Dnešní ľudia akoby boli bez súcitu, bez lásky. Ale čím bez nich vlastne sme? Pyšnými, egoistickými ľuďmi, ktorí nevedia, čo znamená niekoho a niečo milovať, vedia len nenávidieť a povyšovať sa nad druhými. Teraz je „in“ rasizmus. Jedni si myslia, že sú niečo viac ako tí, ktorí sú iní. Bohatí si myslia, že chudobní nemajú právo na nič. Bieli sú zas presvedčení, že čierni nie sú ľudia a naopak. Navzájom sa medzi sebou ohrozujú, útočia na seba. A to len kvôli farbe pleti, inému svetonázoru, príslušnosti k národu, náboženstvu... Vari nie sme všetci ľudia?

*Simona Vrtíková*

<b>Rozpočet Obce Švošov 2005 - výdavky</b>	
Hrubé mzdy	1.025.000
Odvody do poisovní	359.000
Elektrická energia, palivo	195.000
Vodné	8.000
Poštové a telekomunikačné služby	65.000
Interiérové vybavenie	23.000
Výpočtová technika	25.000
Prevádzkové stroje, zar., a náradie	
1. Kultúrny dom	5.000
2. Prevádzková budova	15.000
Doprava	115.000
Požiarňa ochrana	2.000
3. Dom dôchodcov	2.000
Všeobecný materiál	57.000
Špeciálny materiál	5.000
Knihy, časopisy, noviny, učebnice	18.000
Odevy, obuv a pracovné pomôcky	6.000
Reprezentačné	15.000
Doprava, palivo, mazivá, špeciálne kvapaliny	24.000
Servis, údržba, oprava	34.000
Poistenie	5.000
Karty, známky, poplatky	2.000
Pracovné odevy, obuv, pracovné pomôcky	12.000
Ručná, štandardná údržba výpočtovej techniky	10.000
Údržba budov, priestorov a objektov	109.000
Školenia, kurzy, semináre, porady, konferencie	20.000
Švošovská "15"	15.000
Propagácia, reklama, inzercia	7.000
Všeobecné služby	130.000
Cestovné náhrady	17.000
Poplatky z banky	7.000
Stravovanie	85.000
	7.000
Poistné	9.000
Prídely do sociálneho fondu	10.000
Odmeny a príspevky poslancom a komisiám	25.000
Odmeny pracovníkov mimo pracovného pomeru	24.000
Transfery občianskym združeniam a nadáciám	
1. Hrdoš	3.000
2. Havran	5.000
Transfery neziskovým org., ktoré poskytujú všeobecne prospešné služby	
1. TJ	90.000
2. Farský úrad	30.000
3. Cirkevným školám	7.000
4. Na členské príspevky	9.000
Na odstupné (Stanka Milanová - OPOS)	10.000
Splácanie úrokov (banka DEXIA, pôžička IBV)	5.000
Nákup osobných automobilov	65.000
Prípravná projektová dokumentácia	25.000
Bankové úvery	120.000
<b>Spolu výdaj</b>	<b>2.852.000</b>

## Program bohoslužieb vo farnosti Švošov

dátum	dnes slávime	svätá omša	úmysel sv. omše	Iný program
28.3.2005	Veľkonočný pondelok	8.00	+ Ján	Čítanie Svätého písma Ef 1.-6. kapitola
29.3.2005		7.00	+ Ján a Helena	
30.3.2005		18.00 - pre deti	pož. pre Jána a rod.	
31.3.2005		7.00		
1.4.2005	Prvý piatok v mesiaci	18.00 - pre mládež	ž. František a Ľudmila	ADORÁCIA 16.00-17.40 18.45 - upratovanie 10. skupina
2.4.2005		16.00 + sobáš	za zdravie rodiny	
<b>3.4.2005</b>	<b>2. Veľkonočná nedeľa</b>	<b>8.00</b>	za veriacich	
4.4.2005	ZVESTOVANIE PÁNA, slávnosť	18.00	+ Jozef	Čítanie Svätého písma Flp 1.-4. kapitola
5.4.2005		7.00	+ Dušan	
6.4.2005		18.00 - pre deti	za duše v očistci	
7.4.2005	Sv. Jána Krstiteľa de la Salle, kňaza	7.00	+ Ján a Zuzana	
8.4.2005		18.00 - pre mládež	za zdravie manželov	ADORÁCIA 16.00-17.40 18.45 - upratovanie 11. skupina
9.4.2005		18.00	+ Mária Mikulková	
<b>10.4.2005</b>	<b>3. Veľkonočná nedeľa</b>	<b>8.00</b>	za veriacich	DNES JE M E S A Č N Á ZBIERKA.
11.4.2005	Sv. Stanislava, biskupa, mučeníka	18.00		Čítanie Svätého písma Kol 1.-4. kapitola
12.4.2005		7.00		
13.4.2005		18.00 - pre deti	+ Imrich	
14.4.2005		7.00		
15.4.2005		18.00 - pre mládež		ADORÁCIA 16.00-17.40 18.45 - upratovanie 12. skupina
<b>16.4.2005</b>	<b>FARSKÝ EUCHARISTICKÝ DEŇ</b>	<b>18.00</b>	za chorú manželku	<b>8.00 - 17.30 adorácia</b>
<b>17.4.2005</b>	<b>4. Veľkonočná nedeľa</b>	<b>8.00</b>	za veriacich	DNES JE ZBIERKA PRE SEMINÁR.
18.4.2005		18.00	+ Štefan Pukaj	Čítanie Svätého písma 1Sol 1.-5. kapitola
19.4.2005		7.00		
20.4.2005		18.00 - pre deti	za požehnanie Marcela	
21.4.2005		7.00	+ Jozef	
22.4.2005		18.00 - pre mládež	požehnanie rodiny	ADORÁCIA 16.00-17.40 18.45 - upratovanie 1. skupina
23.4.2005	Sv. Vojtecha, biskupa, mučeníka	18.00	+ Anna	
<b>24.4.2005</b>	<b>5. Veľkonočná nedeľa</b>	<b>8.00</b>	za veriacich	
25.4.2005	Sv. Marka, evanjelistu, sviatok	18.00		Čítanie Svätého písma 2Sol 1.-3. kapitola
26.4.2005		7.00		
27.4.2005		18.00 - pre deti		
28.4.2005		7.00		
29.4.2005	Sv. Kataríny Sienskej, panny a učiteľky Cirkvi	18.00 - pre mládež		ADORÁCIA 16.00-17.40 18.45 - upratovanie 2. skupina
30.4.2005		18.00		
<b>1.5.2005</b>	<b>6. Veľkonočná nedeľa - DEKANSKÝ EUCHARISTICKÝ DEŇ</b>	<b>8.00 a 15.00 v Ružomberku</b>	za veriacich	
2.5.2005	Sv. Atanáz, biskupa a uč. Cirkvi	18.00		Čítanie Svätého písma Tim 1.-6. kapitola
3.5.2005	Sv. Filipa a Jakuba, apoštolov	7.00		
4.5.2005		18.00 - pre deti		Sviatosť zmierenia pre mládež a deti 16.00-17.00
<b>5.5.2005</b>	<b>NANEBOVSTÚPENIE PÁNA</b>	<b>18.00</b>	za veriacich	
6.5.2005	Prvý piatok v mesiaci	18.00 - pre mládež		Sviatosť zmierenia 16.00-18.00 ADORÁCIA 16.00-17.40 18.45 - upratovanie 3. skupina
7.5.2005		16.00 + sobáš		
<b>8.5.2005</b>	<b>7. Veľkonočná nedeľa</b>	<b>8.00</b>	za veriacich	

Hrdoš – časopis občanov Švošova, vydáva občianske združenie Hrdoš, Kostolná 86, 034 91 Švošov. Redaktori: Soňa Hamzová, Michal Kulich a Peter Oleksák. Uzávierka ďalšieho čísla je 1. mája 2005. Príspevky, podnety a pripomienky môžete odovzdať redaktorom, zaslať na adresu združenia, alebo vložiť do špeciálne označenej schránky v kostole. Texty neprešli jazykovou korektúrou.